

Vnímání rodičovských rolí žáky se sociálním znevýhodněním

Pavel Doulík¹

Jiří Škoda²

Ivana Bartošová³

Zuzana Procházková⁴

Abstrakt: Příspěvek prezentuje výsledky výzkumné studie zaměřené na vnímání rodičovských rolí sociálně znevýhodněnými žáky, a to ve srovnání s žáky intaktními. Cílem realizované výzkumné studie bylo postihnout rozdíly ve vnímání rodičovských rolí dvou výše zmíněných skupin respondentů. Výzkumná studie prezentovaná v tomto článku je založena na kvalitativním výzkumném designu a vychází z konceptu zakotvené teorie. Výzkum byl realizován prostřednictvím polostrukturovaného rozhovoru s dvanácti žáky osmých a devátých ročníků základní školy. Z toho šest respondentů představují žáci se sociálním znevýhodněním a šest respondentů žáci intaktní. Věkové rozpětí respondentů činilo 13–16 let. Výběr žáků se sociálním znevýhodněním pro účely realizované výzkumné studie probíhal podle Posuzovacího schématu k identifikaci žáků se sociálním znevýhodněním (Němec, 2024). Záznamy rozhovorů s respondenty byly podrobeny otevřenému, axiálnímu a selektivnímu kódování. Získané údaje byly následně komparovány za účelem identifikace rozdílů a analogií v jednotlivých výpovědích s ohledem na příslušnost respondentů ke skupině žáků sociálně znevýhodněných a žáků intaktních. Výstupem z vyhodnocení dat je formulovaná zakotvená teorie. Z výsledků výzkumu vyplývá, že děti z intaktních rodin mají větší tendence napodobovat jednání svých vlastních rodičů, neboť jej hodnotí pozitivně a jako efektivní. Děti se sociálním znevýhodněním však povětšinou nesouhlasí se způsobem, kterým jejich rodiče plní svou rodičovskou roli vůči nim, a volí proto spíše jiné přístupy k vnímání rodičovských rolí.

Kontakt

^{1,2,3,4} Univerzita J. E. Purkyně
v Ústí nad Labem
Pedagogická fakulta
České mládeže 8
400 96 Ústí nad Labem
Česká republika

Klíčová slova: rodina, rodičovské role, sociální znevýhodnění, základní vzdělávání, socializace, sociální nápodoba

Perception of parental roles by socially disadvantaged pupils

Abstract: The paper presents the results of a research study focused on the perception of parental roles by socially disadvantaged pupils in comparison with intact pupils. The aim of the research study was to examine the differences in the perception of parental roles between the two groups of respondents. The research was conducted through semi-structured interviews with 12 primary school pupils in school years 8 and 9. Of these, six respondents represent socially

disadvantaged pupils and six respondents represent intact pupils. The age range of the respondents was 13-16 years. The selection of pupils with social disadvantages for the purpose of the research study was carried out according to the Assessment Scheme to Identify Pupils with Social Disadvantages (Němec, 2024). Interview recordings with respondents were subjected to open, axial and selective coding. The obtained data were subsequently compared in order to identify differences and analogies in individual statements with regard to the respondents' affiliation to the group of socially disadvantaged and intact students. The output from the data evaluation is a formulated grounded theory. The research results show that children from intact families have a greater tendency to imitate the actions of their own parents as they evaluate them positively and as effective. However, the children with social disadvantages mostly tend to disagree with the way their parents fulfil their parental role towards them and therefore they choose rather different approaches to perceiving parental roles.

✉ Correspondence:
pavel.doulik@ujep.cz

Copyright © 2025 by the author
and publisher, TBU in Zlín.
This work is licensed under the
Creative Commons Attribution
International License (CC BY).



Keywords: family, parental roles, social disadvantage, primary education, socialization, social imitation

1 Úvod

Rodina byla a vždy bude představovat aktuální téma, jak z hlediska teoretických konceptů, tak z hlediska nepřeberného množství výzkumných studií, které se problematice rodiny věnují. Pojetí rodiny se v průběhu let diametrálně změnilo a stejně tak role, které v ní její členové hrají (Helus, 2015). Považujeme proto za důležité nejen zkoumat, jakými transformacemi rodina prochází, ale jak tyto změny vnímají děti. Rodiče modelují svým dětem, jak má rodičovství vypadat, jak se má chovat matka, otec, jak projevovat dítěti náklonnost. Právě tuto skutečnost shledáváme naprosto zásadní, neboť tím dochází k předávání vzorců chování spojených s výchovou dalším generacím, a to ať už se jedná o vzorce žádoucí, či nežádoucí (Procházková, 2012).

Rodičovská role je součástí identity dospělého člověka. Je rolí primárně biologicky podmíněnou, zároveň psychosociálně (i spirituálně) významnou. Sociálně je tato role vysoce ceněna, ale zároveň na rodiče klade velké požadavky. Společnost od této role očekává přijetí osobní zodpovědnosti a citové zainteresovanosti na dítěti. Vágnerová (2000) uvádí, že rodičovská role nese řadu specifických znaků. Především je asymetrická, kdy rodič je dominantní autoritou, zatímco dítě je mu ve všem podřízené a je závislé na jeho péči. Dále se jedná o roli nevratnou. Ten, kdo se stane rodičem, se jím stává navždy. Nicméně rodičovství je možné vnímat i jako akt osobního rozhodnutí (dobrovolná bezdětná manželství, adopce dítěte). Pro dítě je totiž rozhodující psychologické rodičovství, které nemusí být vždy v souladu s rodičovstvím biologickým. Rodičovství zároveň vyžaduje změnu životního stylu. Nese s sebou povinnosti, omezení a klade nároky na zodpovědný přístup. Dítě, jakožto společný potomek obou rodičů, je k sobě poutá specifickou vazbou.

Fungování rodiny vyplývá z interakce mezi jejími členy (zejména mezi rodiči a dětmi) a reakce na ně; zahrnuje proměnné v rámci rodiny, jako jsou role jednotlivých členů rodiny, stupeň soudržnosti, adaptace a odolnosti, stejně jako rodinné hodnoty a přesvědčení. Funkce rodiny se vztahují k řadě charakteristik zahrnujících několik oblastí, jako jsou emocionální atributy (např. blízkost vztahů mezi rodiči a dětmi, vřelost, citlivost, vnímaná podpora a bezpečí), otázky správy rodiny (např. role členů, pravidla odpovídající věku), zapojení a kognitivní vývoj, návyky vedoucí ke zdravému životnímu stylu, kvalita vztahů v rámci rodiny (např. interakce mezi rodiči, vztahy mezi rodiči, vztahy mezi

manželi/manželkami) a sociální propojenost (např. vztahy s širší rodinou, aktivity mimo rodinnou jednotku, vyváženost rolí členů) (Wineck, 2010). Správné fungování rodiny a rodičovské praktiky mají obrovský vliv na vývoj, vzdělání, zdraví a spokojenost dětí (Amato, 2005; Nelson et al., 2014). Řada studií prokázala, že negativní fungování rodiny a nezdravé rodičovství jsou často spojeny s horšími emocionálními a behaviorálními výsledky pro dítě, včetně vyšší frekvence výskytu problémů s chováním, problémů ve vztahu s vrstevníky, poruch příjmu potravy, zneužívání návykových látek, internalizovaných problémů (tj. úzkosti a deprese) a méně pozitivních výsledků, jako je snížená sociální kompetence a sebevědomí v pozdějším životě (např. Angley et al., 2015; Ferro & Boyle, 2014; Letourneau et al., 2013).

Kvalitní adaptace na úlohu rodiny poskytuje základ pro pozitivní rodičovství. To je vnímáno jako multidimenzionální náročný proces, který zahrnuje komplexní proměnné a neomezuje se pouze na pečovatelské činnosti (Bornstein, 2002). Často se posuzuje se zaměřením na vnímání schopnosti rodičů vykonávat rodičovské povinnosti. Většina výzkumů sebevnímání rodičovství byla založena na teorii sebeúčinnosti, která uvádí, že jedinci, kteří se vnímají jako kompetentní a hodnotní, kteří si jsou jisti svými schopnostmi a kteří jsou schopni předvídat pravděpodobné dopady svého jednání, budou jako rodiče s větší pravděpodobností působit jako pozitivní a užiteční partneři pro rozvoj svých dětí. Sebevnímání rodičovství zahrnuje několik možných charakteristik, jako je pocit kompetence prožívaný v roli rodiče, zapojení do péče, spokojenost s pečovatelským vztahem a schopnost skloubit rodičovství s jinými životními rolami (Bornstein et al., 2011).

V poslední době vědci začali upozorňovat na to, že dospělí nevychoávají děti izolovaně, ale vždy v sociálním a kulturním kontextu, který hraje důležitou roli i při výchově dětí v rodinách se sociálním znevýhodněním. V naší práci se proto zaměřujeme na porovnání pojetí rodičovských rolí dětí z intaktních rodin (tj. rodin bez sociálního znevýhodnění) a dětí ze sociálně znevýhodněných rodin s cílem zjistit, jakým způsobem a zda vůbec se jejich zkušenosti liší a jak ovlivňují jejich pojetí rodičovství.

2 Základní teoretická vymezení problematiky rodičovských rolí

Rodina představuje základní instituci společnosti a zásadní prostředí pro vývoj jedince. Procházka (2012) ji definuje jako strukturovaný celek, jehož úkolem je vytvářet bezpečný a stabilní prostor pro život. Toto bezpečí je chápáno především v emocionálním smyslu (jde o jednu z klíčových rodičovských rolí) – jde o pocity lásky, přijetí a podpory. Kraus a Poláčková (2001) zdůrazňují, že rodina je tvořena osobami propojenými pokrevními nebo příbuzenskými vztahy. Helus (2015) popisuje pět znaků současné rodiny: jádrová struktura (malá skupina s intimními vazbami), partnerský model, dvougenerační složení, intimní vztahová rovina a individualizace. Současná rodina se tak odklání od tradičních modelů, objevují se různé variabilní modely rodiny (např. homoparentální), díky čemuž čelí novým výzvám, jako je vyšší míra odpovědnosti a riziko sobectví. Rodina podle Šafránkové (2019) funguje jako primární neformální sociální skupina, kde dochází ke klíčovým interakcím formujícím osobnost jednotlivce. Kromě biologických a právních aspektů formuje rodina hodnoty, postoje a základní způsob prožívání vztahů, což se promítá i do mezilidských vztahů v dospělosti. Moderní přístupy navíc uznávají různé formy rodiny, včetně neúplných, rekonstruovaných nebo stejnopohlavních domácností, přičemž kladou důraz na kvalitu vztahů, nikoliv jejich tradiční podobu.

Charakteristickým rysem je, že rodina zajišťuje různé funkce, které podporují zdravý vývoj jejích členů i stabilitu společnosti. Biologicko-reprodukční funkce umožňuje pokračování rodu a naplnění potřeb rodičovství, které představuje pro mnohé prostředek seberealizace (Procházka, 2012). Tato funkce má význam nejen individuální, ale i společenský – reprodukce zajišťuje generační kontinuitu (Kraus, 2015). Sociálně-ekonomická funkce spočívá v podílu na pracovním trhu, spotřebě a předávání pracovních vzorců potomkům (Montoussé & Renouard, 2005). Rodina působí jako ekonomická jednotka, která ovlivňuje spotřebitelské chování i výběr povolání. Zaopatřovací funkce zahrnuje zajištění základních biologických, hygienických i zdravotních potřeb, což je stále častěji výzva vzhledem k inflaci

a rostoucím nákladům na bydlení a dalším životním nákladům. Procházková (2012) zmiňuje také funkci domestikaci – vytvoření fyzického i emocionálního zázemí. Emocionální funkce je klíčová pro psychický vývoj – zahrnuje lásku, přijetí, důvěru a společné rituály (Mucha, 2009). Socializačně-výchovná funkce zajišťuje předávání společenských norem a přípravu na samostatný život (Helus, 2015), přičemž důležitou roli zde hrají každodenní činnosti, vzory chování i schopnost vést dialog.

Rodiny rozlišujeme dle míry jejich funkčnosti. Funkční rodiny naplňují potřeby svých členů a podporují jejich vývoj (Reichel, 2008). Rodiny s přechodnými problémy se potýkají s dočasnými výzvami, jako je nezaměstnanost nebo krize vztahů, ale situaci zvládají řešit (Helus, 2015). Problémové rodiny již některé funkce nezvládají. Patří sem např. rodiny nezralé – ekonomicky či psychicky nepřipravené na rodičovství (Matoušek, 2008). Přetížené rodiny jsou vystaveny vysoké zátěži, což může vést k frustraci. Ambiciózní a perfekcionista rodiny kladou důraz na výkon, ale zanedbávají emoční potřeby dítěte (Matějček, 1994). Autoritářské rodiny preferují přísnou poslušnost, zatímco rozmazlující dávají dítěti volnost bez hranic. Rodiny liberální, improvizující či disociované trpí nedostatkem pravidel nebo narušenými vztahy. Dysfunkční rodiny často čelí závažným problémům – závislostem, násilím, extrémní chudobě – a vyžadují odbornou pomoc. Afunkční rodiny neplní žádnou funkci a děti v nich jsou ohroženy na zdraví i životě – vyžaduje se odebrání dítěte a náhradní péče (Fischer & Škoda, 2024). Typologie rodin umožňuje efektivnější cílení podpůrných a preventivních služeb, včetně systémů intervence ze strany státu a neziskových organizací.

Socializace je proces, jímž se jedinec stává členem společnosti tím, že si osvojuje její normy, hodnoty a role (Výrost et al., 2019). Jde o celoživotní proces zahrnující přizpůsobení i aktivní zapojení do společenských vztahů. Podle Čápa a Mareše (2007) je socializace interakční – člověk nejen přijímá, ale i ovlivňuje prostředí. Schaffer (Hewstone & Stroebe, 2006) popisuje model vzájemného ovlivňování mezi dítětem a pečující osobou. Terziev (2019) uvádí, že výstupem socializace jsou adaptace, adjustace, sociální desirabilita a sociální zralost – tedy schopnosti být přizpůsobivý, společensky přijatelný, odolný a empatický. Rodina zde hraje primární roli jako první socializační prostředí, které formuje postoje, hodnoty a interakční schopnosti jedince (Nakonečný, 2020). Úspěšná socializace podporuje u jedince schopnost spolupracovat, řídit se pravidly, komunikovat efektivně a zvládat konflikty. Nedostatečná nebo narušená socializace může vést k izolaci, rebelii nebo problémům s autoritou.

Rodičovské role představují specifické chování, očekávání a zodpovědnosti spojené s výchovou dítěte. Role matky a otce byly podle tradičního modelu rodiny 20. století jasně rozděleny – matka bývala vnímána jako hlavní pečovatelka a otec jako žitel rodiny (Parsons, 1971). V moderní době se však tyto role výrazně proměňují. Rostoucí zapojení žen do pracovního procesu a větší účast mužů na péči o děti vedou ke stírání genderově podmíněných rozdílů (Thorová, 2015). Současný trend směřuje k partnerskému rodičovství, kde se matka i otec podílejí na výchově i zajištění rodiny rovnocenně (Schulz et al., 2023). Podle Matouška (1997) ale stále přetrvávají určité biologické a kulturní odlišnosti, které mohou ovlivňovat způsob naplňování rodičovských rolí. Rodiče se navzájem ovlivňují a doplňují – jejich spolupráce a konzistence ve výchově je zásadní pro stabilní vývoj dítěte. Nedostatek jasně vymezených rolí, jejich absence nebo chaotické střídání mohou u dítěte vyvolat nejistotu a narušit jeho schopnost budovat důvěru k autoritám. Kvalita rodičovské role se tak odráží nejen na sociálním a emočním vývoji dítěte, ale i na jeho schopnosti navazovat a udržovat vztahy v dospělosti. Důležitým faktorem je také styl výchovy – autoritativní, demokratický, liberální či zanedbávající – který významně ovlivňuje sebepojetí a sebedůvěru dítěte (Parra et al., 2019). Ideální rodičovská role zahrnuje kombinaci náročnosti a podpory, jasného vedení i empatie, čímž se podporuje zdravý psychosociální vývoj potomka.

3 Popis výzkumné studie

3.1 Cíl výzkumného šetření

Hlavním cílem výzkumného šetření studie je identifikovat rozdíly v pojetí rodičovských rolí mezi dětmi z intaktních rodin a dětmi z rodin se sociálním znevýhodněním. Tento cíl vychází z premisy, že každá rodina je specifická s ohledem na svůj sociokulturní kontext – má jiné hodnoty, postoje, vztahovou dynamiku, způsob trávení volného času apod. Rodiny se sociálním znevýhodněním se vyznačují specifickým kontextem odlišným od kontextu majoritní společnosti. Lze proto předpokládat i odlišné pojetí rodičovských rolí ze strany dětí.

3.2 Výzkumný problém a výzkumné otázky

V rámci výzkumu byl formulován hlavní výzkumný problém, z něhož vycházejí čtyři dílčí výzkumné otázky. Výzkumný problém i výzkumné otázky vycházejí z výše uvedeného cíle práce a jsou koncipovány jako deskriptivní. Hlavní výzkumný problém byl formulován takto: Jak se liší pojetí rodičovských rolí u dětí z intaktních rodin a u dětí z rodin se sociálním znevýhodněním? Z něj vycházejí tyto výzkumné otázky: 1) V jakých oblastech vykazují pojetí rodičovských rolí jednotlivých respondentů určité společné znaky? 2) V jakých aspektech se liší pojetí rodičovských rolí u dětí z intaktních rodin a u dětí z rodin se sociálním znevýhodněním? 3) Jak se projevuje genderová stereotypizace v pojetí rodičovských rolí? 4) Které další faktory kromě rodinného prostředí mají u dětí vliv na utváření pojetí rodičovských rolí?

3.3 Etické aspekty výzkumu

Respondenty této výzkumné studie jsou nezletilé děti. K jejich participaci na výzkumu bylo tedy zapotřebí udělení souhlasu jejich zákonných zástupců. Ačkoliv byli respondenti vybíráni na základě určitých kritérií, šlo zde spíše o výběr dostupný, závislý na tom, zda rodiče s provedením rozhovoru se svými dětmi souhlasili, či nikoliv. Výzkumné šetření probíhalo s informovaným souhlasem vedení škol, na kterých byl výzkum realizován. Po udělení souhlasu byly ve spolupráci s třídními učiteli vytipovány děti, s nimiž bude rozhovor prováděn (z etických důvodů se tedy jednalo o kombinaci výběru záměrného a dostupného). Zatímco u dětí se sociálním znevýhodněním hrála hlavní roli otázka, zda žáky lze klasifikovat jako sociálně znevýhodněné, u dětí z intaktních rodin byla zásadní ochota rodičů k participaci jejich dětí na rozhovoru. Na základě tipů třídních učitelů byli následně kontaktováni zákonní zástupci vybraných dětí. Zákonným zástupcům byl představen cíl výzkumu, metoda sběru dat a byl jim poskytnut plný výčet otázek tvořících rozhovor, přičemž byla zaručena kompletní anonymita každého dítěte. Po udělení písemného nebo verbálního souhlasu rodičů bylo každé dítě požádáno o jeho ústní souhlas s poskytnutím rozhovoru a byl naplánován termín a podmínky jeho realizace.

3.4 Charakteristika zkoumaného souboru

Výzkumný vzorek tvořily žáci navštěvující osmý a devátý ročník základní školy. Pro odlišení budeme respondenty označovat jako Rlr (respondent z intaktní rodiny) a RSz (respondent z rodiny se sociálním znevýhodněním). Každému z respondentů bylo navíc přiděleno číslo určené dle chronologického pořadí jednotlivých rozhovorů.

Identifikace žáků se sociálním znevýhodněním probíhala za pomoci schématu Zbyňka Němce (2024) pro vyhodnocení žáků se sociálním znevýhodněním. Identifikace byly zpracovány za pomoci třídních učitelů. Na základě výsledků byli identifikováni žáci, kteří spadají do kategorií „žák se sociálním znevýhodněním a významnou potřebou podpory“ (kategorie II) a „žák se sociálním znevýhodněním a zásadní potřebou podpory“ (kategorie III). V kategorii II se jedná o žáky, u nichž se objevuje významná míra negativních dopadů do vzdělávání minimálně ve dvou posuzovaných oblastech. Příležitosti ke vzdělávání jsou u tohoto žáka omezené v důsledku přetrvávajících nežádoucích vlivů. V tomto případě je nutné nadstandardní zapojení poradenských a pedagogických pracovníků školy. U kategorie III

je stav sociálního znevýhodnění nejzávažnější. Minimálně jedna oblast je zásadně narušena. Zde je možnost žáka vzdělávat se již značně ohrožena, podmínky, v nichž žák žije, jeho vzdělávání téměř zcela znemožňují. Podpora na úrovni školy již není dostačující a je nutné zapojit do řešení situace i další instituce (ibid.).

Pro účely prezentované výzkumné studie bylo vybráno celkem 12 respondentů, přičemž šest respondentů pocházelo z rodin se sociálním znevýhodněním a šest respondentů z intaktních rodin. Bližší charakteristiku respondentů uvádí tabulka 1.

Tabulka 1

Charakteristika respondentů výzkumné studie

Kód respondenta	Věk	Třída	Pohlaví	Pečující osoby
Respondenti z intaktních rodin				
R1r1	15	9.	žena	matka, otčím
R1r2	13	8.	muž	otec, matka
R1r3	13	8.	žena	otec, matka
R1r4	13	8.	muž	otec, matka
R1r5	15	9.	žena	otec, matka
R1r6	14	9.	muž	otec, matka
Respondenti z rodin se sociálním znevýhodněním				
RSz1	16	9.	žena	otec, nevlastní matka
RSz2	16	8.	muž	otec, matka
RSz3	15	8.	žena	otec
RSz4	14	9.	žena	matka
RSz5	14	8.	žena	teta
RSz6	14	8.	muž	matka, otec, nevlastní otec

Dvěma respondentům bylo již v době výzkumu šestnáct let, což je neobvyklý věk pro děti navštěvující základní školu. Děti se sociálním znevýhodněním se však často potýkají se školní neúspěšností. Nebývá navíc výjimkou, že jsou vlivem nedostatečně podnětného prostředí též často nepřipravené k základnímu vzdělávání, a musí si tak žádat o odklad povinné školní docházky. Oba respondenti byli právě dětmi, které nastoupily do základního vzdělávání až v sedmi letech, chlapec navíc musel opakovat pátý ročník.

3.5 Výzkumný nástroj

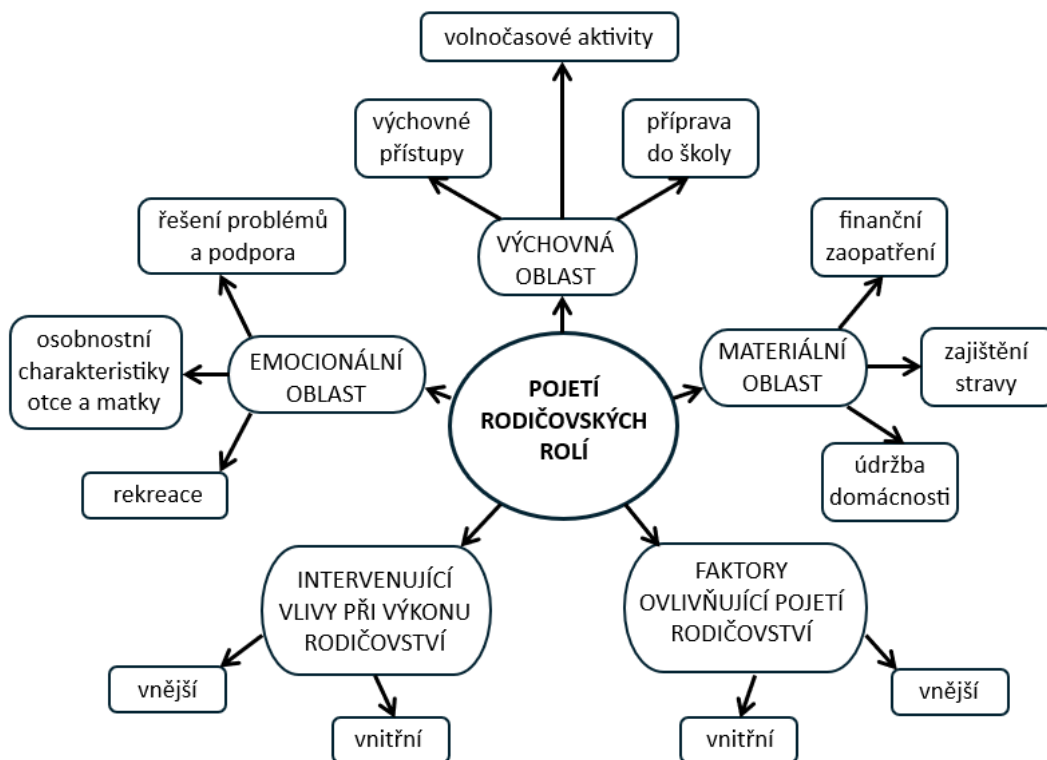
Výzkumná část této studie vychází z kvalitativně orientovaného výzkumného designu. Použitým výzkumným nástrojem byl polostrukturovaný rozhovor. Otázky k polostrukturovanému rozhovoru vycházely z prezentovaných teoretických konceptů. Zvláště významnou roli při formulaci otázek hrála zejména problematika týkající se funkcí rodiny. Otázky jsou proto rozčleněny do oblastí podle jednotlivých funkcí rodiny, jejichž způsob naplňování zjišťují. Do tvorby otázek byly též promítnuty genderové role. Jednotlivé otázky polostrukturovaného rozhovoru byly rozřazeny do těchto oblastí: 1) úvodní otázky; 2) socializačně-ekonomická funkce rodiny; 3) zaopatřovací funkce rodiny; 4) emocionální funkce rodiny; 5) sociálně-výchovná funkce rodiny; 6) rekreační funkce rodiny; 7) závěrečné otázky.

4 Výsledky a jejich interpretace

V této výzkumné studii byl zvolen design zakotvené teorie. Jedná se o metodu, jejímž cílem je pomocí stanovených postupů a neustálé komparace získaných dat vytvořit novou teorii o určitém jevu. Vycházíme přitom z koncepce Corbinové a Strausse (1999), proto budou získaná data analyzována ve třístupňovém procesu pomocí otevřeného, axiálního a selektivního kódování.

4.1 Otevřené kódování

Ke kódování provedených rozhovorů byla použita metoda „tužka–papír“, kdy jsou kódy vpisovány přímo do přepsaných a vytištěných rozhovorů (Švaříček & Šedová, 2014). Takto přiřazené kódy byly následně revidovány a sjednocovány. Nakonec byly seskupeny do příslušných kategorií a podkategorií, na jejichž základě bylo vytvořeno následující schéma. Grafické znázornění je přitom jednotné pro obě skupiny respondentů, neboť se kategorie a podkategorie liší až ve svém obsahu, nikoli v samotném svém vymezení.



Obrázek 1 Vytvořený kategoriální systém otevřeného kódování

Jak vyplývá z uvedeného obrázku 1, bylo identifikováno pět hlavních kategorií, které vymezují pojetí rodičovských rolí respondenty. Tři z těchto kategorií přímo definují rodičovské role a jejich rozdělení. Jedná se o materiální, výchovnou a emocionální oblast. Další dvě kategorie zahrnují faktory, které ovlivňují jejich chápání a plnění. Jde o „intervenující vlivy při výkonu rodičovství“ a „faktory ovlivňující výkon rodičovství“.

4.1.1 Kategorie materiální oblast

V této kategorii byly identifikovány tři podkategorie: finanční zaopatření, údržba domácnosti a zajištění stravy. Zatímco v první podkategorii se názory obou skupin převážně shodovaly na rovném rozdělení financí mezi obě pečující osoby, v ostatních podkategoriích byly zaznamenány tendence ke genderové stereotypizaci v obou skupinách.

U podkategorie **finanční zaopatření** se většina respondentů shodla, že by měli oba rodiče pracovat a stejným dílem se finančně podílet na chodu domácnosti. Dominujícím důvodem pro toto mínění bylo přitom finanční zajištění domácnosti (RSz2: *Tak když nebude pracovat ani jeden nebo jen někdo, tak to nebudou zvládat finančně.*). Právě finanční zaopatření domácnosti je vlastně důvodem toho, proč se respondenti spíše přiklání k tomu, aby pracovali oba rodiče – dva příjmy znamenají větší finanční jistotu. Respondenti z intaktních rodin vnímají finanční zajištění jako samozřejmost, z výpovědí respondentů z rodin se sociálním znevýhodněním jsou patrné obavy z potenciální špatné finanční situace, která může pramenit z jejich vlastních zkušeností. Oba pracující rodiče tedy vnímají jako

nástroj, díky němuž se mohou vyhnout špatné finanční situaci. Další dvě respondentky, každá z jiné skupiny, pak navíc podotkly, že způsob, jakým si rodiče rozdělují své výdaje, je přitom závislý na jejich domluvě. Netrvaly tedy přímo na tom, aby se na zabezpečení domácnosti podíleli oba rodiče stejným dílem, důležitý byl pro ně v této záležitosti hlavně soulad mezi partnery.

V názorech respondentů na **údržbu domácnosti** (úklid, nákup potravin, zajištění čisticích prostředků apod.) došlo napříč oběma skupinami k diferenciaci, kdy si část respondentů myslí, že o údržbu domácnosti by se měli starat oba rodiče (R1r3: *Více, jako se zdá, většinou se víc věnuje mamka, ale mělo by to taky asi bejt trochu půl na půl, že třeba mi mamka bude uklízet a tatka bude třeba vařit.*), zatímco u části respondentů se projevují evidentní genderové stereotypy, že se jedná převážně o ženskou úlohu (R1r1: *Tak, protože žena, ženy vždycky prostě jako dělaj ty domácnosti už odjakživa.*) Respondenti se sociálním znevýhodněním byli silně přesvědčeni, že o úklid by se měla starat hlavně matka. Nedokázali však přesně identifikovat důvod, proč právě ona. Pravděpodobně se zde odráží tradiční pojetí rolí otce a matky (RSz5: *Máma by měla zůstat doma a starat se o domácnost.*). Tradiční chování bývá vnímáno jako jednodušší a stabilní, nevyžaduje kritické myšlení, do jisté míry je i chováním ritualizovaným. Ustálenost těchto vzorců v člověku probouzí pocit jistoty, jedné ze základních potřeb, která u dětí ze sociálně znevýhodněného prostředí bývá často deficitní. Vzhledem k tomu, že respondenti této výzkumné studie jsou adolescenti, je možné, že se jejich postoj k této věci bude v průběhu vývoje měnit.

S výše uvedenou problematikou úzce souvisí i **zajištění stravy**, které bylo identifikováno jako další podkategorie. Rozumí se tím příprava jídla pro dítě a celou rodinu. Polovina respondentů se sociálním znevýhodněním si myslí, že je vaření tradičně vnímaná ženská role, velký význam zde přitom hraje faktor dovedností, neboť tato svá mínění podkládají tím, že ženy vaří lépe než muži (RSz2: *Tak mamka by měla vařit, protože vím, že moje to umí a fotr ne. Jak je to jinde, si nejsem jistej, ale řekl bych, že to bude dost podobný.*) Otázkou je, zda se vytříbenější dovednosti v oblasti vaření u žen neobjevují právě proto, že ve společnosti přetrvává stereotyp ženy v domácnosti, jejíž hlavní úlohou by mělo být vaření a úklid. Matky tedy mohou umět lépe vařit proto, že se tento vzorec chování předával mezigeneračně – jejich matky byly ženy v domácnosti a k tomu vedly i své dcery. U respondentů z intaktních rodin se setkáváme spíše s příklonem k rovnoměrnějšímu rozdělení rolí (R1r3: *Že by třeba ten otec mohl dělat nějaký ty svačiny pro děti a snídaně a zase potom mamka něco většího, když já budu mít nějakou rodinnou sešlost nebo takový ty oslavy...*). Ačkoliv někteří autoři uvádějí, že v moderní době ustupuje tradiční vnímání rolí muže a ženy do pozadí (např. Oláh et al., 2018), ukazuje se, že pravděpodobně nikdy zcela nevymizí, neboť stále existují rodiny, kde je toto tradiční rozdělení rolí silně zakořeněno a děti v nich jejich chování napodobují a předávají dál. Genderové role v rodině zjevně překračují rozdíly v socioekonomickém statusu rodin, odkud jednotlivé děti pocházejí.

4.1.2 Kategorie výchovná oblast

Tato kategorie zahrnuje následující aspekty: školní příprava, volnočasové aktivity a výchovné přístupy. Jedná se o kategorii, ve které již můžeme poměrně dobře pozorovat rozdíly v pojetí rodičovství mezi dětmi z rodin se sociálním znevýhodněním a dětmi z intaktních rodin. Odlišnosti jsou přitom nejvíce patrné ve výchovných přístupech.

Pokud jde o **školní přípravu**, bylo cílem zjistit, kdo by měl dítěti pomáhat s domácími úkoly a z jakého důvodu. Většina respondentů z rodin se sociálním znevýhodněním se shodla na tom, že by měli dítěti se školou pomáhat oba rodiče. Záleží však podle nich hlavně na tom, kdo je v danou chvíli, kdy dítě potřebuje pomoci např. s domácím úkolem, k této pomoci dostupným (RSz1: *No asi oba rodiče, jako když třeba jeden rodič někde je, tak je samozřejmě ten druhý, aby pomohl. A když tam jsou oba, tak oba rodiče.*). I u dětí z intaktních rodin se objevuje faktor dostupnosti (R1r3: *Většinou pomáhá mamka, ale zase když by neměla čas, tak by mohl i ten tatka pomoci, protože třeba může něčemu víc rozumět ten tatka a ne mamka.*). Nicméně tento faktor se u dětí z intaktních rodin ukazuje až jako druhořadý. Důležitější je pro ně to, jak efektivní a kompetentní je pomoc rodičů. Uvedená zjištění je možné interpretovat tak, že děti z intaktních rodin pociťují ve svém rodinném prostředí větší jistotu

a stabilitu, s níž poté počítají i ve svém budoucím rodinném životě. Tato jistota není dětem žijícím se sociálním znevýhodněním často vůbec vlastní, proto přemýšlí primárně nad dostupností zdroje a teprve sekundárně nad jeho kvalitou.

Do podkategorie **volnočasových aktivit** jsou zařazeny hobby, kroužky a zájmové aktivity obecně. Oběma skupinám respondentů byla společná možnost volby, kterou by jako rodiče svému dítěti při výběru volnočasových aktivit poskytli. Žádný z respondentů nevedl, že by své dítě do určité (nechtěné) volnočasové aktivity nutil. Rozdíl jsou ovšem patrné právě v možnostech volby. Respondenti z intaktních rodin trvali na tom, aby dítě nějakou volnočasovou aktivitu mělo. Velká část z nich přitom zdůrazňovala především pohybovou aktivitu (R1r2: *Chtěl bych, rozhodně bych chtěl, aby dítě chodilo na kroužek. Pokud by to byla holka, tak nějaký třeba tancování, atletika... A kluk hokej, florbal, fotbal, něco takového. Asi bych to dítě jako nechal vybrat, ale mělo by tam mít nějakou pohybu.*). Jako častý motiv pro volnočasovou aktivitu uvádějí respondenti relaxaci a odreagování dítěte, ale zejména děti z intaktních rodin si uvědomují i hlubší význam zájmových aktivit dítěte (R1r3: *Protože se jim budou i rozvíjet nějaký ty jejich zájmy a potom se podle toho může i jako odvést, jestli budou chtít na nějakou střední školu.*) I někteří respondenti se sociálním znevýhodněním zdůrazňovali požadavek na pohyb u svého dítěte. U většiny z nich byla však spíše patrná poměrně významná míra benevolence, kdy by nechali dítě nejenže si vybrat, co bude dělat, ale jestli se vůbec bude nějaké činnosti věnovat. To může souviset například i s nižší dostupností kroužků, finanční náročností volnočasových aktivit apod. Pro tyto respondenty je volnočasová aktivita něco, co může dítěti pomoci od nudy a stereotypního trávení času doma, ve které však nespátřují zvláštní přínos pro dítě.

Podkategorie **výchovného přístupu** byla vytvořena na základě dotazů směřujících k budoucímu rodičovskému chování respondentů ve dvou různých modelových situacích. Jedna situace vyobrazovala zanedbání školních povinností a druhá projev neúcty vůči autoritě rodiče. V případě zanedbání školní přípravy bylo jako ilustračního příkladu využito záměrné nevypracování domácího úkolu. Děti z intaktních rodin by takovou situaci řešily převážně slovní intervencí (R1r3: *Zeptala bych se, proč se na to to moje dítě vykašlalo. Snažila bych se mu vysvětlit, že kdyby mu ten domácí úkol dělal problém, že může přijít za mnou nebo klidně jako za tátou. Ale asi bych ho netrestala za to úplně, ale spíš bych se to snažila jako vymluvit s ním.*). Všichni respondenti z intaktních rodin by po dítěti ovšem vyžadovali nápravu a doděláním úlohy. Případná sankce (zákaz mobilního telefonu, domácí vězení) pro ně připadá v úvahu až v případě opakovaného nesplnění úkolu. Jeden z respondentů zvažuje reakci na nesplnění úkolu v závislosti na jeho důležitosti (R1r6: *Prostě podle důležitosti a podle toho, co na to řekne sám ten učitel, jako co si o tom myslí, tak jako podle toho bych se rozhodl.*). U dětí z rodin se sociálním znevýhodněním je již obtížnější najít společný znak. Výchovné přístupy se v odpovědích respondentů liší poměrně výrazně, společným znakem je často slovní intervence. Na rozdíl od předešlé skupiny by zde ovšem děti nekladly takový důraz na doděláním úkolu, soustředí se spíše na to, aby se dané chování neopakovalo příště (RSz5: *Bysem mu řekla, třeba ať se snaží víc, aby se učil víc. A že prostě ať se učí... Pro příště, ať už se to nestane.*). Tento výchovný postup je však diskutabilní, neboť dítě nenese za své nežádoucí chování žádné následky. Nenastala tak žádná reakce, která by dítěti dala jednoznačně najevo, že je jeho chování nežádoucí.

Další modelová situace zjišťovala reakce respondentů v roli rodičů ve chvíli projevu neúcty k jejich osobě jakožto rodiče. Tato situace spočívala v tom, že dítě jim začalo při konfliktu vulgárně nadávat. Zde se ukázalo, že děti z intaktních rodin kladou mnohem větší důraz na respektování rodičovské autority než děti z rodin se sociálním znevýhodněním (R1r1: *No tak to už bych mu asi vlepila, no. To, že by mě jako napadlo [to dítě] slovy, tak to už nevím, no. To je takový... Že aby měl vůči mně ten respekt.*). Děti z intaktních rodin vyjadřují častěji obavu z toho, že nerespektování autority by mohlo v budoucnu přispět k větším problémům. Jedna z respondentek by v takovém chování dítěte spatřovala i možné varovné signály (R1r3: *Ale zase s tou komunikací, že třeba se zeptat, co se mu děje teďka, a kdybych už věděla, co se mu děje, že třeba mají nějakou šikanu ve škole nebo něco takového, a zkusit to vyřešit.*). U respondentů z rodin se sociálním znevýhodněním lze pozorovat, že toto modelové chování vnímají jako výrazně méně závažné než děti z intaktních rodin (RSz4: *To není zas tak*

jako strašný. Jsou horší věci, co by mohlo dělat... Asi bych mu jako řekla jenom, ať se jako zklidní. Tak co já mám trestat jako? Každý mluví sprostě...). Rodiny se sociálním znevýhodněním totiž často komunikují jiným způsobem než majoritní společnost, proto to dívce nyní může připadat jako běžné a normální chování. Do budoucna by však toto chování mohlo pro ni i její potenciální dítě představovat problém, protože tento způsob komunikace bude dítě používat i v majoritní společnosti, kde ovšem není uznáván a není tak široce tolerován.

4.1.3 Kategorie emocionální oblast

Do emocionální oblasti bylo zahrnuto vše, co souvisí s budováním rodičovského pouta a vnitřním životem respondentů – pomoc s řešením problémů a poskytování podpory, charakteristiky typické pro otce i matku. Jako zvláštní faktor byla do této oblasti zařazena i rekreace. V průběhu výzkumu se totiž ukázalo, že rekreace je mnohými respondenty vnímána jako zásadní krok při budování a kultivaci pouta mezi rodičem a dítětem.

V podkategorii **řešení problémů a podpora** jsou zařazeny výroky respondentů týkající se toho, zda preferují jednoho z rodičů v případech, kdy potřebují poradit nebo podpořit, a dále toho, jak a zda vůbec se tato jejich preference odráží v jejich pojetí rodičovství a představách o rodině. Většina respondentů z intaktních rodin preferuje matku jakožto osobu, se kterou by řešila své problémy (R1r3: *Většinou spíš chodím za mamkou, protože taťka je většinou dýl v práci než mamka, takže můžem chodit za mamkou.*). Rovněž polovina respondentů z rodin ze sociálně znevýhodněného prostředí preferuje matku, která je vnímána jako způsobilějšího k poskytování psychické podpory. Častěji však své problémy řeší s jinými příbuznými, zejména v důsledku častějšího výskytu neúplných rodin či disharmonického vztahu v rodině (RSz2: *No, já to беру tak, že jakoby babička a děda. No vždycky tam jdu a jakoby to proberu s bábou a s dědou, mi poraděj... No a ten fotr... Já si s ním vůbec jakoby nerozumím třeba. Já ho ani jakoby neberu jako... Podle mě to možná i není můj fotr.*). Je patrné, že děti z rodin se sociálním znevýhodněním při hledání podpory v řešení problémů zvažují jiné alternativy a intervenující vlivy než děti z intaktních rodin. To se právě projevuje na tom, že zmiňují více možností voleb a primární volbou nejsou často rodiče, protože ti jim zřejmě pocit bezpečí a jistoty nejsou schopni či nemohou poskytnout. Mají tak tendence hledat pomoc jinde, např. i u kamarádů (RSz4: *To už radši toho napíšu jako kamarádům nebo někomu to pošlu, než abych to jako řešila s mamkou. Ta má svýho hodně a nemá na to nervy.*).

S tím úzce souvisí i podkategorie **osobnostní charakteristiky otce a matky**. Polovina respondentů z každé skupiny došla k závěru, že matky jsou otevřenější k projevování citů a emocí, citlivější a empatictější (R1r3: *Polovina respondentů z každé skupiny došla k závěru, že matky jsou otevřenější k projevování citů a emocí, citlivější a empatictější.* RSz3: *Obecně bych řekla, že máma je taková, že pomůže, že víc to dítě pochopí.*). Obecně lze konstatovat, že podle respondentů disponuje žena jakousi mateřskou vřelostí, která se pak promítá do její interakce s dítětem. Respondenti naznačovali, že matky jsou ochotnější pomoci a vyslechnout a lépe dítě pochopí. Muže naopak respondenti charakterizují jako více emočně zatvrzelé, své pocity si spíše nechávají pro sebe a podrobné rozebírání problému jim není blízké. Právě tato tvrdost může poté děti odrazovat od toho, aby se svěřily otcí. Protože i ony někdy potřebují určitý problém probrat důkladněji a hlouběji a potřebují mít jistotu, že je k tomu jejich rodič nakloněný (RSz4: *Tátové třeba prostě nejsou zas tak emocionální jak ty mamky. Oni ty emoce spíš v sobě jako dusej... Mně přijde, že ty kluci se kolikrát zas tolik jako nesnažej jako emocionálně prostě. Nebo to nechápou, jak by se třeba jako měli chovat.*). Navzdory všem identifikovaným rozdílům v osobnostních charakteristikách mužů a žen se ale všichni respondenti shodli na tom, že by měli být oba rodiče schopni poskytnout svému dítěti takovou podporu a pomoc, jakou potřebuje, bez ohledu na rozdíly v osobnosti.

Poněkud netypickou podkategorii je **rekreace**, která reflektuje rekreační funkci rodiny. Bylo zjišťováno, zda vnímají respondenti trávení volného času s dítětem jako důležitou součást rodinného života a případně proč. Zajímali jsme se též o rodinné rituály – zda se v dnešních rodinách stále vyskytují a zda by si je respondenti přáli zavést ve svých budoucích rodinách. Obecně lze říci, že rituály se

v rodinách respondentů této výzkumné studie spíše nevyskytovaly nebo nebyly vnímány jako ritualizované činnosti. Děti byly s tímto stavem spokojené, většina z nich by na nich ani ve vlastních rodinách netrvala. Přesto se objevují činnosti, které by bylo možné jako rituály chápat. Respondenti uvádějí např. společné rodinné večeře či návštěvy církve s matkou. Spíše však pojem rituál vztahují ke společně trávenému času (RSz4: *Asi jako něco takového, třeba jako jo, aby tam bylo nějaký jako ten společnej čas.*). Představy o způsobu trávení volného času s dítětem byly téměř shodné v obou skupinách. Respondenti často jmenovali procházky, výlety, sledování filmů nebo hraní deskových her. Další respondenti z intaktních rodin vnímali volný čas jako prostředek ke kultivaci, budování a upevnování rodinných vztahů (R1r5: *No tak jako určitě zase nějaký budování těch vztahů. No a zlepšování. Takže jo.*). I respondenti z rodin se sociálním znevýhodněním reflektovali důležitost trávení společného času s dítětem. Spíše než jako prostředek k budování vztahů však společné trávení času zmiňovali jako projev lásky a zájmu směrem k dítěti (RSz3: *Stoprocentně. To je nejdůležitější věc. To dítě prostě uvidí, že má pozornost a že na to není na všechno samo.*). Všichni respondenti se shodují i na tom, že společný čas s dítětem by měli trávit oba rodiče (R1r4: *Láska od obou. Prostě je to takový. Pro to dítě je lepší, že tráví vlastně s obouma stejně času.*). Zajímavé je, že respondenti z rodin se sociálním znevýhodněním neuváděli ani tak to, co společně tráveným časem získají, ale spíše to, co ztratí, pokud společný čas s rodiči trávit nebudou (RSz4: *Tak to je zase k tomu že jako k tomu dítěti. Když s ním nebudeš trávit čas, tak mu nebudeš jako ukazovat ani tu lásku.*).

4.1.4 Kategorie intervenující vlivy při výkonu rodičovství

V průběhu analýzy rozhovorů byly identifikovány i faktory, které byly zmíněny jen okrajově, ale které přesto považujeme za důležité zde uvést. Jde o osobnost rodiče, pohlaví rodičů ve vztahu k pohlaví dítěte a výchovu rodičů (R1r5: *Tak jakoby záleží asi na povaze zase. Možná, že by ten táta měl jako nějaký jako drsnější tresty, ale jakoby zase třeba nemusí, nebo to mírnější, ono fakt jako záleží na té povaze a to takže.*) V oblasti citové otevřenosti zmiňovala jedna respondentka vliv výchovy rodičů. Od toho se má potom právě odvíjet, jak moc oni sami dávají najevo svou lásku (R1r3: *No jako jak kdy. Je to podle toho, jak je jako vychovávají rodiče a tak.*). Dalším faktorem bylo podle dětí pohlaví rodiče ve vztahu k pohlaví dítěte. To má prý ovlivňovat, jaké dítě se svěřuje a otevírá jakému rodiči. Děti se podle respondentů spíše otevírají rodiči stejného pohlaví. To však úplně nekoresponduje se zjištěními této výzkumné studie, kdy si i chlapci volili jako primární podporující osobu matku. Nicméně obecně se hovoří o identifikaci s rodičem stejného pohlaví v kontextu Freudovy teorie psychosexuálního vývoje (viz Fonagy & Target, 2005). (R1r1: *Že jako třeba tak můj brácha, tak třeba se hodně otevíral tomu strejdovi zase. Takže to je podle mě, když má matka dceru a syna, tak.*). Podobná identifikace se objevuje i u respondentů z rodin ze sociálně znevýhodněného prostředí (RSz3: *Jako kdybych třeba byla chlap, tak zase mám radši tátu, že jo, tady z té strany. A když jsem ženská, tak jsem radši ženskou... Já si stojím za tím, když jakože holčička je jako malá, tak jde prostě za mamkou, tak si prostě rozuměj víc, že jo.*). Faktorem, který je typický pouze pro respondenty z rodin se sociálním znevýhodněním, je disharmonie vztahů mezi jimi a rodiči. To se ukázalo být důležitým vlivem při posuzování jednotlivých oblastí rodičovských rolí (RSz2: *No určitě. Třeba když dělaj rozdíl nebo takhle, tak to jde vidět no. Když jsme jakoby víc sourozenců, tak jakoby se věnuje [otec] jenom těm, který prostě asi má jenom on jakoby oblíbený, že jo. To samý asi i máma.*). Mimo kompetitivní vztah s ostatními sourozenci uvádí tento respondent i špatný vztah s otcem. Na základě těchto informací v tomto případě ovlivňuje přístup rodičů k dítěti to, jak oblíbené u nich je, a podporu, kterou by měli zajišťovat rodiče, zajišťuje někdo jiný kvůli narušeným vztahům v rodině (v případě tohoto respondenta se jedná o dědu a babičku).

4.1.5 Kategorie faktory ovlivňující pojetí rodičovství

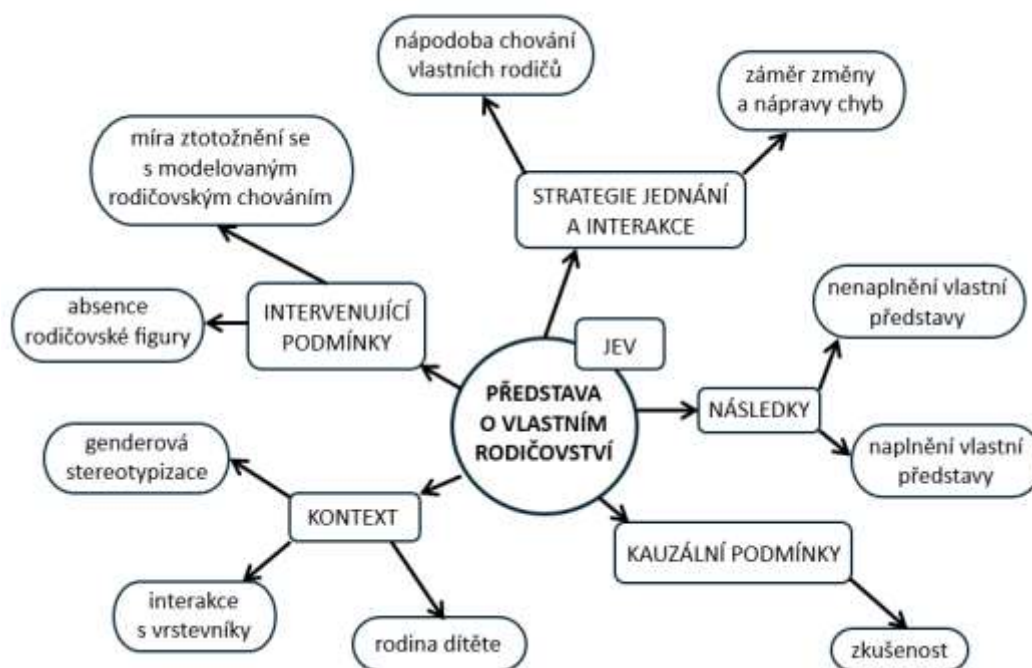
Mezi **vnitřní faktory** ovlivňující rodičovství byly zařazeny vlastní názory a postoje respondentů, jejich životní zkušenosti a míra ztotožnění se s rodinným životem v orientační rodině dítěte. Vlastní názory, postoje a vliv zkušeností zmínil jeden respondent se sociálním znevýhodněním a dva z intaktní rodiny. Nejformativnější vliv na utváření představ o rodinném životě měla v obou případech orientační rodina

respondentů. Stejně důležité a možná ještě důležitější než vliv rodiny je to, jak jej hodnotí a jak se s ním ztotožňují samotní respondenti. Právě zde byl patrný markantní rozdíl, neboť respondenti z intaktních rodin ve všech případech vykazovali spokojenost se svou aktuální rodinou, a svou budoucí by si proto představovali dosti podobně. Pouze jeden respondent a jedna respondentka z této skupiny uvedli, že by ve své rodině něco rádi změnili. Nejedná se však o zásadnější stránky výchovy ani rodinného života (R1r3: *Bych chtěla, aby to nefungovalo tak, že by prostě, jak to vidím doma, aby mamka nedělala všechno, ale aby to dělali prostě oba rodiče. Aby to tak fungovalo trochu jinak v mé rodině.*). Děti z rodin se sociálním znevýhodněním na druhou stranu vykazovaly spíše nespokojenost se svou aktuální rodinou a vyjádřily přání dělat to jinak. Jejich rodinné prostředí jim na rozdíl od dětí z intaktních rodin nesloužilo jako příkladný model, ale spíše jako negativní vzor toho, jaké by rodinné prostředí být nemělo (RSz2: *No jakoby když vidím, že ty rodiče u mě doma dělají chyby, tak prostě nechci bejt takovej a chci bejt lepší.*).

Jako **vnější faktory** byly v rozhovorech identifikovány rodina a zprostředkované zkušenosti. Všichni respondenti čerpali své představy o rodině z vlastní orientační rodiny. Její role ve formování představ o vlastním rodinném životě respondentů se tedy zdá být naprosto zásadní. Ještě důležitější je ale to, jak moc se respondenti se způsobem rodinného života ztotožňují, neboť právě to je determinanem toho, zda se rozhodnou napodobovat strategie rodičů anebo ne (RSz3: *No tak skrz to, že jsem to zažila, už jako jak se ke mně zachovala mamka.*). Dva respondenti z každé skupiny uváděli též vliv zprostředkovaných zkušeností. Tudíž zážitky z doslechu, k nimž se dostali z vyprávění přátel nebo jiných známých (RSz4: *Z života lidí okolo mě. Co se prostě jako děje jim a co voni mi jako řeknou.*). Zásadní vliv na formulování rodičovských rolí má absence rodiče. Protože těmto dětem chybí model, který by jim demonstroval chování otce či matky, budou mít v budoucnu s největší pravděpodobností problém vytvořit si představu o tom, jak se oni sami v této roli mají chovat anebo jaké chování mají v této roli očekávat od svého budoucího partnera nebo partnerky (RSz1: *No jakoby jo, protože já s matkou nebydlím tak dlouho. Já ji moc neznám, ale tátu znám celý můj život, tak jako asi tak.*).

4.2 Axiální kódování

Na základě otevřeného kódování bylo vytvořeno schéma axiálního kódování podle paradigmatického modelu (viz. Obrázek 2). Určovali jsme tedy kauzální podmínky jevu a jev samotný, kontext, v němž se odehrává, strategie jednání a interakce a následky, které na základě nich vznikají.



Obrázek 2 Vytvořený kategoriální systém axiálního kódování

Představa dětí o vlastním rodičovství, jakožto zkoumaný jev, je ovlivňována kontextem, do něž patří genderová stereotypizace, která se u respondentů vyskytovala hlavně v materiální oblasti, a to konkrétně při údržbě domácnosti. Dále je zde interakce s vrstevníky, neboť část respondentů vypověděla, že jedním ze zdrojů, které formují jejich představu o rodičovské roli, jsou právě vrstevníci, s nimiž svou rodinnou situaci probírají, což je v tomto věku zcela přirozené. Poslední, ale zároveň nejdůležitější částí kontextu, je rodina. Rodina zásadním způsobem ovlivňuje pojetí rodičovských rolí, protože je dítěti primární socializační skupinou. Jako vůbec první mu tudíž předává a představuje různé strategie chování včetně těch vzájemných se na rodinu. Zároveň na něj také působí nejdéle a její vliv je tak nejintenzivnější.

Do intervenujících podmínek byly zařazeny vliv absence rodičovské figury a míra ztotožnění se s modelovaným rodičovským chováním. Oba vlivy se váží na rodinu, nejsou však pouhým kontextem, neboť přímo ovlivňují zvolené strategie jednání vážící se na zkoumaný jev. Absence rodiče se prokázala být podstatnou zejména v oblasti poskytování podpory, kdy dětem žijících bez jednoho rodiče dělalo potíže formulovat, s čím by jim mohl daný rodič pomoci. To problematizuje i otázku nároků na partnera v rodinném životě, které se s absencí rodiče pojí. Míra ztotožnění s modelovaným rodičovským chováním je v tomto výzkumu naprosto zásadní. Právě to, jak moc byly děti spokojené se svou výchovou, vztahy s rodiči, a zda shledávaly jednání svých rodičů jako žádoucí či efektivní, přímo ovlivňuje strategie, které v rámci utváření představ o rodině respondenti užívají.

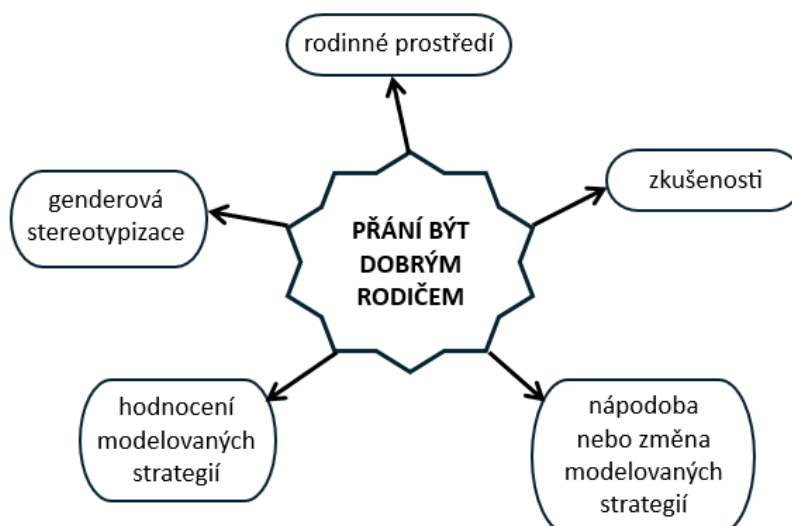
Mezi strategie jednání a interakce patří dva způsoby jednání: nápodoba chování vlastních rodičů a záměr změny a nápravy chyb. K nápodobě chování vlastních rodičů tíhli spíše respondenti z intaktních rodin. Je tomu tak z toho důvodu, že jejich rodiče jim byli schopni zajistit pocit bezpečného prostředí a stabilní jistoty. Respondenti tudíž vyhodnotili strategie, které užívají jejich vlastní rodiče, jako efektivní, a mají tak opodstatnitelný důvod k tomu jejich chování napodobit. Naopak děti z rodin se sociálním znevýhodněním si často na některé výchovné postupy užívané jejich rodiči stěžovaly a naznačovaly přání „přetrhnout řetězec“ dysfunkčních vzorců chování a touhu dát svým dětem to, co jim samotným chybělo. Tato skupina respondentů se tedy nerozhodla napodobit chování svých rodičů, ale využívat jej jako inspiraci k tomu, jak se nechovat jako budoucí rodič.

Následkem těchto zvolených strategií bude buď naplnění, či nenaplnění svých představ. Vzhledem k tomu, že děti z intaktních rodin budou pravděpodobně napodobovat osvědčené modely, které na ně působí nejdéle, lze předpokládat, že se jim podaří své cíle naplnit a budou se chovat dle svých představ. U dětí z rodin se sociálním znevýhodněním však existuje reálné riziko, že nebudou schopné své představy naplnit i přesto, že si to přejí. Respondenti totiž mohou nesouhlasit s tím, jak se chovají jejich rodiče, a proto budou chtít využít jiné přístupy. Problémem je, zda budou umět tyto přístupy prakticky realizovat. Osobně se s nimi nesetkali, nemají je zažité a nikdo jim je neukázal. Může se proto stát, že se v budoucnosti, ač třeba i nevědomě, uchýlí ke strategiím, jež pozorovali u vlastních rodičů.

4.3 Selektivní kódování

Cílem finálního selektivního kódování bylo identifikovat centrální kategorii, k níž se všechny ostatní vztahují (viz. Obrázek 3). Tato kategorie pak bude tvořit jádro zakotvené teorie.

Centrální kategorií je přání našich respondentů být jednou dobrými rodiči. Idea, jak si toto přání splnit, potom vychází právě ze zdrojů, z nichž děti čerpají při utváření představy o rodičovských rolích a způsobů jejich naplňování. Hlavním zdrojem je především rodina, která modeluje dítěti rodičovské chování. Vstupují sem ovšem i genderové stereotypy, které mohou být dětem zprostředkovány rodiči, ale také společností obecně. Dítě přirozeně čerpá i z vlastních zkušeností. Z toho, jak ono samo si interpretuje interakci nejen se svým rodinným prostředím, ale i s mediální sférou, vrstevníky apod. Na základě toho poté volí strategie chování, jež by mu měly pomoci k naplnění svého přání. Děti užívané strategie závisí na tom, jak je děti hodnotí – zda je shledávají efektivními či kontraproduktivními a mají s nimi dobré nebo špatné zkušenosti.



Obrázek 3 Vytvořený kategoriální systém selektivního kódování

Na základě získaných dat lze formulovat následující teorii: Každé dítě si přeje být dobrým rodičem a každé dítě svou představu o tom, co znamená být dobrým rodičem, formuluje hlavně na základě vlastní zkušenosti se svou orientační rodinou. Způsob, jakým se snaží tohoto cíle dosáhnout, se však liší v závislosti na tom, zda se jedná o dítě z intaktních rodin anebo dítě z rodin se sociálním znevýhodněním. Děti z intaktních rodin tíhnou k naplnění vlastního snu být dobrým rodičem prostřednictvím napodobování chování svých rodičů. Je tomu tak mimo jiné z toho důvodu, že přístup jejich rodičů k nim samotným hodnotí jako žádoucí a efektivní. Děti se sociálním znevýhodněním mají stejné přání, ale postrádají jasné vzory, jejichž chování by mohly imitovat, neboť jim dostupné vzory rodičovského chování připadají nevyhovující a neefektivní a snaží se jich vyvarovat.

5 Diskuze

V prezentované výzkumné studii byly identifikovány hlavní analogie v odpovědích respondentů obou sledovaných skupin v následujících oblastech: důraz na rovnoměrné rozdělení financí, výskyt genderových stereotypů, preference matky jako hlavního zdroje podpory, důležitost trávení volného času s dítětem. Dalším shodným znakem bylo též ukotvení rodiny jako hlavního zdroje informací při utváření obrazu o rodičovských rolích. Informaci, že je rodina hlavním socializačním činitelem, však považujeme na poli výzkumu i literatury za tak rozšířenou a nevyvratitelnou, že nevnímáme nutnost toto stanovisko diskutovat. Zvláštní pozornost je proto věnována tématu trávení volného času s dítětem a preference matky jako primárního zdroje podpory, neboť tato témata byla nejpočetněji zastoupená a jeví se jako jedna z nejdůležitějších oblastí rodičovských rolí.

Jedním ze společných aspektů obou zkoumaných skupin v rámci rodičovských rolí byl pohled na důležitost trávení volného času s dítětem. Ačkoliv jsme nastínili rozdíl ve sděleních, jejich podstata byla stejná – společné trávení volného času je jedním z hlavních nástrojů, jak dát dítěti najevo rodičovskou lásku a projevit o něj zájem, a pro dítě je tudíž nepostradatelným zdrojem ujištění o bezpodmínečné lásce rodičů. Význam společného trávení volného času rodiče s dítětem a jeho dopad na well-being dítěte potvrzují i Kutrovátz a Geszler (2022). Zjištění vyplývající z jejich výzkumu je v souladu s míněním našich respondentů, že trávení volného času s dítětem je jednou ze základních komponent ovlivňujících sílu a kvalitu vztahu rodiče a dítěte. Upozorňují však na to, že není ani tak důležitá kvantita jako kvalita času, který rodič dítěti věnuje. Naši respondenti předkládali právě takové volnočasové aktivity, které autoři jmenují jako přínosné pro kognitivní vývoj dítěte, jako je hraní deskových her nebo chození na výlety či procházky (rekreace).

Společným znakem bylo též to, že většina respondentů označuje matku jako hlavní zdroj emocionální a psychické podpory. Děti zároveň považovaly matky za empatictější, chápavější a citově vřelejší. Ženu v roli rodiče tímto způsobem popisovaly i děti, které žily většinu času s otcem anebo jiným rodinným příslušníkem, a v některých případech je matka přímo opustila. Preferenci matky se věnují Zimmermann et al. (2022). Děti v jejich výzkumu vykazovaly větší připoutanost k matkám než k otcům. Někteří naši respondenti se domnívali, že jedním z důvodů, proč považují matku za citlivější a způsobilejší k poskytnutí psychické podpory, je pevnější pouto matky k dítěti, dítěte k matce.

Co se týče toho, že naši respondenti vnímali matky–ženy jako více empatické než muže–otce, je třeba jejich tvrzení zasadit do širšího kontextu. Naši respondenti vnímali ženy jako obecně citlivější a někteří se přikláněli právě k názoru, že se jedná o otázku pohlaví. Z kontextu rozhovorů jsme nabyli dojmu, že respondenti tím spíše myslí jakousi biologickou předurčenost žen být citlivějšími. My jsme se naopak z pohledu výzkumníků spíše přikláněli ke vlivu genderových rolí než pohlaví jako takového. Tuto naši domněnku potvrzují i Pang et al. (2023), kteří propojením tří testovacích metod měřících empatii vysledovali, že se aktivita mozku mužů a žen při sledování bolestných výrazů nemění, čímž mohli vyloučit biologickou předurčenost empatie. Zjistili však, že se odpovědi participantů v dotazníku dali ovlivnit vyvinutím tlaku v podobě očekávání. Genderové stereotypy jsou přitom také formou společenských očekávání, což naznačuje určitou souvislost mezi genderovými rolemi/stereotypy a mírou projevované empatie oběma pohlavími (ibid.).

Nejvýraznější rozdíly byly patrné ve ztotožnění se s modelovaným chováním. Jádrem naší zakotvené teorie je, že děti z intaktních rodin měly tendence více napodobovat chování svých rodičů, protože je shledávaly jako účinné. Na rozdíl od dětí z rodin se sociálním znevýhodněním, které si na své rodinné zázemí a jeho strukturu často stěžovaly a v souvislosti s tím zmiňovaly i disharmonické vztahy s pečujícími osobami. Nestabilní rodinné zázemí a nevhodné rodičovské strategie jsou přitom pro tyto rodiny charakteristické i dle Van Laer et al. (2024). Právě vřelé vztahy jsou však jedním z hlavních determinantů určujících, zda se dítě bude spíše identifikovat s rodiči, nebo se bude od jejich imitace distancovat a spíše se individualizovat.

Ve výchovné oblasti jsme též vysledovali několik rozdílů. Jednalo se např. o odlišné reakce na projevy neúcty vůči autoritě. Děti z intaktních rodin na toto chování reagovaly poměrně intenzivními způsoby a zrovna tato situace byla jednou z těch, kdy by se někteří z nich dokonce uchýlili k tělesným trestům. U dětí z rodin se sociálním znevýhodněním jsme však pozorovali spíše snahu o hledání důvodů a pochopení jednání. Jedním z důvodů může být interiorizovaný pocit křivdy a nepochopení respondentů vlastními rodiči. Narciso et al. (2022) ve svém výzkumu mimo jiné zjistili, že rodiče z rodin s nízkým socioekonomickým statutem opakovaně vykazovali nízkou schopnost rodičovské reflexivity. Rodiče s nízkou rodičovskou reflexivitou jsou méně schopni hodnotit své jednání a jeho (obvykle negativní) dopad na své děti. Když se nežádoucí působení začne poté projevovat na chování dítěte, viní za jeho vznik právě dítě samotné, protože sami nejsou schopni kriticky zhodnotit své rodičovské jednání.

Při dotazu na to, kdo by měl dítěti pomáhat se školní přípravou, se respondenti z rodin se sociálním znevýhodněním ve svých výpovědích soustředili více na samotnou dostupnost rodiče než na to, kdo z rodičů by měl dítěti pomoci. Podle našeho názoru jde o manifestaci deficitu v naplnění potřeby jistoty a bezpečí, jež je pro děti ze sociálně znevýhodněných rodin typický a pramení z nestabilní socioekonomické anebo také rodinné situace. Nestabilní rodinné prostředí má nezřídka negativní dopad na mentální zdraví dětí v takovém prostředí žijících, což potvrzuje jak výzkum Paus-Hasebrinkové et al. (2019), tak Van Laer et al. (2024). Mínění respondentů mohly také ovlivnit jejich vlastní zkušenosti s nedostatečnou domácí podporou ve vzdělávání. To potvrzují i Williams-Johnsonová a Gonzales-Dehassová (2022), které ve svém výzkumu uvádějí, že dostatečná podpora dítěte ve vzdělávání hraje hlavní roli v jeho školní úspěšnosti, v rodinách s nízkým socioekonomickým statutem však často chybí buď z velké části, anebo úplně.

Posledním výraznějším rozdílem v názorech respondentů z obou skupin prezentované výzkumné studie byl důraz na zájmové aktivity. Na zájmové aktivity kladli větší důraz respondenti z intaktních rodin, kdežto respondenti z rodin se sociálním znevýhodněním vykazovali očitou míru benevolence v tomto ohledu. Heath et al. (2018) podporují naše zjištění v tom, že děti ze sociálně znevýhodněného prostředí se méně účastní zájmových aktivit. Zmiňují však přitom hlavně ekonomickou stránku věci.

Další výzkumná otázka se zabývala genderovou stereotypizací a její manifestací v míněních respondentů o rodičovských rolích. Ta se projevila u poloviny respondentů z každé skupiny. Jednalo se zejména o tvrzení, že úklid a přípravu pokrmů by měla zastávat žena. Ústředním zdůvodněním respondentů byl důraz na jakousi tradici, léty prověřenou praxi a vyšší dovednosti žen v těchto oblastech. Vyšší dovednosti žen v činnostech, jako jsou úklid a vaření, však mohou také souviset s genderovými stereotypy, jež jsou předávány z generace na generaci. Společně s tím přichází zároveň požadavek většiny respondentů na rovné rozdělení výdajů na domácnost mezi oba partnery. Této korelaci se věnuje Syřda (2022). Ona sama ve svém výzkumu podotýká, že uplatnění žen na trhu práce sice stoupá a jejich finanční přínos na chod domácnosti se tím zvyšuje, zároveň je však žena stále vnímána jako primární pečovatelka o domácnost. Polovina našich respondentů vyslovila ten samý názor.

Účelem poslední výzkumné otázky bylo zjistit, které další faktory kromě rodinného prostředí mají u dětí vliv na utváření obrazu o rodičovských rolích. Naši respondenti opakovaně zmiňovali vliv zprostředkovaných zkušeností skrze spolužáky a také vliv internetu. Žádný z těchto aspektů se ovšem neprojevoval v tak zásadní míře jako vliv rodiny. Nicméně Wang et al. (2024) uvádějí, že sociální média mají dle jejich respondentů, jimiž byli postgraduální studenti, vliv na vnímání rodičovských rolí a rodinného života jako takového. Více měli přitom vyhledávat na internetu informace o rodině spíše respondenti pocházející z neúplných rodin. To se v našem výzkumu však neprojevilo, paradoxně vliv internetu zmiňovaly více děti z intaktních rodin.

Na závěr diskuze je nasnadě uvést též limity provedené výzkumné studie, tedy intervencující proměnné, které mohly snížit jeho spolehlivost. Limity našeho výzkumu spočívají v první řadě v samotné podstatě kvalitativního výzkumu, který se nezabývá exaktními daty a numerickými hodnotami, tudíž nemůže být nikdy zcela přesný. K získání dat byl použit polostrukturovaný rozhovor. Pro získání co nejdetailnějších odpovědí bylo nutné se respondentů doptávat, abychom pochopili jejich názory co nejlépe. To někdy vyžadovalo přizpůsobení doplňujících otázek potřebám výzkumu a vyjadřovacím schopnostem respondentů, čímž mohla být zkreslena podstata sdělení i význam otázky. Bohužel nepovedlo se zaručit genderovou vyváženost skupiny respondentů z rodin se sociálním znevýhodněním, což mohlo zkreslit získané poznatky, protože rodičovské role bývají genderově podmíněné. Jsme si též vědomi, že vyšší počet respondentů by zvýšil spolehlivost našeho výzkumu. Ten jsme ale nebyli schopni zaručit kvůli vysokým absencím dalších potenciálních respondentů, jež vlivem toho nebylo možné zastihnout. Vzhledem k tomu, že jsme se snažili pochopit a popsat duševní svět respondentů, jsou naše výsledky zkreslené už jen jejich samotnou interpretací. Pravý smysl svých sdělení zná pouze ten, kdo je vyslovil. Musíme brát v úvahu i efekt sociální desirability odpovědí respondentů.

6 Závěr

Hlavním výzkumným zjištěním tohoto šetření je, že každé dítě si přeje být dobrým rodičem a představu o způsobu naplnění tohoto ideálu čerpá zejména ze svého rodinného prostředí. Rozdíl je však v tom, jak tyto zdroje vnímá a jakým způsobem je užívá. Vzhledem k tomu, že klíčovým aspektem při vytváření obrazu o rodičovských rolích je rodina, navrhuje doporučení směřující přímo k ní. Podstatou doporučení je vyvážení deficitů, jež vykazovaly děti se sociálním znevýhodněním. Důraz je kladen zejména na zvýšení kompetencí rodičů z rodin s nízkým socioekonomickým statutem a na předávání a posilování rodičovských kompetencí u dětí v rodinách se sociálním znevýhodněním.

Navýšení příslušných kompetencí samotných rodičů by mohlo alespoň z části vést ke zlepšení vztahů mezi nimi a dětmi, a zároveň by tak došlo k modelování žádoucích a efektivních strategií, z nichž by děti poté čerpaly ve svém budoucím rodinném životě. Toho by se dalo dosáhnout v prvé řadě větší osvětou rodin s cílem zvýšit jejich informovanost o službách a organizacích, jež jim činnosti k tomu vedoucí mohou zprostředkovat. Jedním ze způsobů, kterým tohoto cíle lze dosáhnout, je např. zhotovení informačních tabulí obsahujících tyto informace v okolí se zvýšeným výskytem rodin s nízkým socioekonomickým statusem. Materiály s těmito informacemi by mohly být navíc dostupné i u škol, kde se rodiče nebo jejich děti též zdržují. Prospělo by také zajištění lepšího a proporcionálnějšího síťování sociálních služeb zabývajících se touto klientelou. To by napomohlo zajistit pravidelnou a dostatečnou podporu rodin, a zamezilo by se tak zvnitřnění nežádoucích a neefektivních rodinných strategií u dětí.

O zlepšení vztahů mezi rodiči a dětmi se může zasadit i samotná škola koordinací aktivit zapojujících zákonné zástupce. Jedná se např. o sportovní dny spolu s rodiči, vaření, dílny aj. Tyto aktivity nejsou novinkou, ale na některých školách stále chybí. Je tedy zapotřebí motivovat vedení škol k prosazení těchto aktivit a větší angažovanosti školy v životě komunity.

Jestliže se budeme soustředit na děti se sociálním znevýhodněním, jedním ze způsobů intervence může být podpora vzniku a rozvoje peer skupin realizovaných školami nebo sociálními službami. To by mohlo zvýšit pocit sounáležitosti u dětí a snížit pociťovaný tlak. Peer skupina by dítěti poskytovala důvěrný prostor, kde se může svěřit se svými problémy a zároveň o nich i diskutovat s dětmi z jiných poměrů, což by mu rozšířilo obzory o světě, mimo jiné i o žádoucích strategiích chování. K rozšiřování obzorů o způsobech výchovy a rodičovských rolích by mohla opět přispět škola v rámci projektových dnů na téma rodina anebo zařazením rodinné výchovy do výuky, kdy by se jednalo spíše o předmět stimulující diskuzi a podněcující kreativitu a zapojení dětí.

Stagnací stavu hrozí riziko opakujícího se předávání neefektivních a nežádoucích rodičovských strategií, jež způsobují problémy s psychickým zdravím a často vedou k projevům rizikového chování u jedince, na něhož působí. Může tak nastat situace, jejímž důsledkem mohou být projevy jedinců, které v konečné fázi mohou společnosti a jejímu rozvoji spíše škodit než napomáhat. Optimalizace podpůrné sítě rodiny v rámci státu by mohla pomoci přerušit tento nežádoucí proces, a pomoci tak dětem od nepříznivých vlivů v rámci rodiny.

Literatura

- Amato, P. R. (2005). The impact of family formation change on the cognitive, social, and emotional well-being of the next generation. *The Future of Children*, 15(2), 75–96. <https://doi.org/10.1353/foc.2005.0012>
- Angley, M., Divney, A., Magriples, U., & Kershaw, T. (2015). Social support, family functioning and parenting competence in adolescent parents. *Maternal and Child Health Journal*, 19, 67–73. <https://doi.org/10.1007/s10995-014-1496-x>
- Bornstein, M. H. (2002). Parenting infants. In M. H. Bornstein (Ed.), *Handbook of Parenting, Children and Parenting* (pp. 3–43). Routledge/Taylor & Francis Group. <https://doi.org/10.4324/9780429440847-1>

Děti z intaktních rodin mají větší tendence napodobovat jednání svých vlastních rodičů, neboť je hodnotí pozitivně a jako efektivní. Děti z rodin se sociálním znevýhodněním však povětšinou nesouhlasí se způsobem, kterým jejich rodiče plní svou rodičovskou roli vůči nim, a preferují proto spíše strategie jiné.

- Bornstein, M. H., Hahn, C., & Haynes, O. M. (2011). Maternal personality, parenting cognitions and parenting practices. *Developmental Psychology*, 47(3), 658–675. <https://doi.org/10.1037/a0023181>
- Corbinová, J., & Strauss, A. L. (1999). *Základy kvalitativního výzkumu: postupy a techniky metody zakotvené teorie*. Nakladatelství Sdružení Podané ruce.
- Čáp, J., & Mareš, J. (2007). *Psychologie pro učitele*. Portál.
- Ferro, M. A., & Boyle, M. H. (2014). The impact of chronic physical illness, maternal depressive symptoms, family functioning, and self-esteem on symptoms of anxiety and depression in children. *Journal of Abnormal Child Psychology*, 43, 177–187. <https://doi.org/10.1007/s10802-014-9893-6>
- Fischer, S., & Škoda, J. (2024). *Sociální patologie: Forezněpsychologický rozbor vybraných sociálněpatologických jevů*. Grada.
- Fonagy, P., & Target, M. (2005). *Psychoanalytické teorie. Perspektivy z pohledu vývojové psychologie*. Portál.
- Heath, R. D., Anderson, C., Turner, A. C., & Payne, C. M. (2018). Extracurricular Activities and Disadvantaged Youth: A Complicated—But Promising—Story. *Urban Education*, 57(8), 1415–1449. <https://doi.org/10.1177/0042085918805797>
- Helus, Z. (2015). *Sociální psychologie pro pedagogy*. Grada.
- Hewstone, M., & Stroebe, W. (2006). *Sociální psychologie: moderní učebnice sociální psychologie*. Portál.
- Kraus, B., & Poláčková, V. (2001). *Člověk – prostředí – výchova: k otázkám sociální pedagogiky*. Paido.
- Kraus, B. (2015). *Životní styl současné české rodiny*. Gaudeamus.
- Kutrovátz, K., & Geszler, N. (2022). Quality Time as Focused Time? The Role of Focused Parental Time on the Wellbeing of Adolescents. *Journal of Family Issues*, 44(11), 2936–2960. <https://doi.org/10.1177/0192513X221113857>
- Letourneau, N. L., Tramonte, L., & Willms, J. D. (2013). Maternal depression, family functioning and children's longitudinal development. *Journal of Pediatric Nursing*, 28(3), 223–234. <https://doi.org/10.1016/j.pedn.2012.07.014>
- Matějček, Z. (1994). *Co děti nejvíc potřebují*. Portál.
- Matoušek, O. (1997). *Rodina jako instituce a vztahová síť*. Slon.
- Matoušek, O. (2008). *Metody a řízení sociální práce*. Portál.
- Montoussé, M., & Renouard, G. (2005). *Přehled sociologie*. Portál.
- Mucha, I. (2009). *Sociologie: základní texty*. Vydavatelství a nakladatelství Aleš Čeněk.
- Nakonečný, M. (2020). *Sociální psychologie*. Academia.
- Narciso, I., Albuquerque, S., Ribeiro, M. F., Ferreira, L. C., & Fernandes, M. (2022). Parental Attributions—Mothers' Voices in Economically and Socially Disadvantaged Contexts. *International Journal of Environmental Research and Public Health*, 19(15), 9205. <https://doi.org/10.3390/ijerph19159205>
- Nelson, S. K., Kushlev, K., & Lyubomirsky, S. (2014). The pains and pleasures of parenting: when, why, and how is parenthood associated with more or less well-being? *Psychological Bulletin*, 140(3), 846–895. <https://doi.org/10.1037/a0035444>

- Němec, Z. (2024). *Identifikace dětí a žáků se sociálním znevýhodněním v mateřské, základní a střední škole*. Národní pedagogický institut.
- Oláh, L. S., Kotowska, I. E., & Richter, R. (2018). The New Roles of Men and Women and Implications for Families and Societies. In G. Doblhammer, J. Gumà (Eds.), *A Demographic Perspective on Gender, Family and Health in Europe* (pp. 41–64). Springer. https://doi.org/10.1007/978-3-319-72356-3_4
- Pang, C., Li, W., Zhou, Y., Gao, T., & Han, S. (2023). Are women more empathetic than men? Questionnaire and EEG estimations of sex/gender differences in empathic ability. *Social Cognitive and Affective Neuroscience*, 18(1): nsad008. <https://doi.org/10.1093/scan/nsad008>
- Parra, Á., Sánchez-Queija, I., García-Mendoza, M. C., Coimbra, S., Oliveira, J. E., & Díez, M. (2019). Perceived Parenting Styles and Adjustment during Emerging Adulthood: A Cross-National Perspective. *International Journal of Environmental Research and Public Health*, 16(15): 2757. <https://doi.org/10.3390/ijerph16152757>
- Parsons, T. (1971). *Sociální systém*. SLON.
- Paus-Hasebrink, I., Kulterer, J., & Sinner, P. (2019). The Typology of Socially Disadvantaged Families. In I. Paus-Hasebrink, J. Kulterer & P. Sinner, *Social Inequality, Childhood and the Media. A Longitudinal Study of the Mediatization of Socialisation* (pp. 171–229). Palgrave Macmillan. https://doi.org/10.1007/978-3-030-02653-0_8
- Procházka, M. (2012). *Sociální pedagogika*. Grada.
- Reichel, J. (2008). *Kapitoly systematické sociologie*. Grada.
- Schulz, M. L., Wood, C. E., & Giallo, R. (2023). Co-parenting and parenting behaviour: The role of parent mental health for mothers and fathers in the postnatal period. *Child & Family Social Work*, 28(4), 1203–1213. <https://doi.org/10.1111/cfs.13042>
- Syrda, J. (2022). Gendered Housework: Spousal Relative Income, Parenthood and Traditional Gender Identity Norms. *Work, Employment and Society*, 37(3), 794–813. <https://doi.org/10.1177/09500170211069780>
- Šafránková, D. (2019). *Pedagogika*. Grada.
- Thorová, K. (2015). *Vývojová psychologie: proměny lidské psychiky od početí po smrt*. Portál.
- Terziev, V. (2019). The dependence social adaptation-socialization. *IJASOS-International E-journal of Advances in Social Sciences*, 5(13), 258–265.
- Vágnerová, M. (2000). *Vývojová psychologie. Dětství, dospělost, stáří*. Portál.
- Van Laer, S., Filáková Bobáková, D., Kolarcik, P., Engel, O., Madarasová Gecková, A., Reijneveld, S. A., & de Kroon, M. L. A. (2024). Parenting by mothers from marginalized communities and the role of socioeconomic disadvantage: Insights from marginalized Roma communities in Slovakia. *Frontiers in Psychology*, 15: 1362179. <https://doi.org/10.3389/fpsyg.2024.1362179>
- Výrost, J., Slaměnik, I., & Sollárová, E. (Eds.). (2019). *Sociální psychologie: teorie, metody, aplikace*. Grada.
- Wang, L., Chen, I. J., Yang, M., Shi, Y., & Song, Y. (2024). The Intergenerational Transmission of Gender Roles: Evidence From Parents and Children in Single-Parent. *Psychological Reports*, 128(6), 4573–4598. <https://doi.org/10.1177/00332941241227161>
- Williams-Johnson, M., & Gonzalez-DeHass, A. R. (2022). Parental role construction leading to parental involvement in culturally distinct communities. *Educational Psychologist*, 57(4), 231–237. <https://doi.org/10.1080/00461520.2022.2131554>
- Winek, J. L. (2010). *Systemic Family Therapy: From Theory to Practice*. Sage.

Zimmermann, P., Mühling, L. E., Lichtenstein, L., & Iwanski, A. (2022). Still Mother after All These Years: Infants Still Prefer Mothers over Fathers (If They Have the Choice). *Social Sciences*, 11(2), 51. <https://doi.org/10.3390/socsci11020051>



Prof. PaedDr. Pavel Doulik, Ph.D., vystudoval učitelství biologie a chemie pro střední školy. Doktorát získal v oboru učitelství všeobecně vzdělávacích předmětů, ve specializaci chemie. Habilitoval se v roce 2009 v oboru pedagogika, v tomto oboru byl také v roce 2018 jmenován profesorem. Odborně se věnuje metodologii pedagogického výzkumu, obecné a oborové didaktice, psychodidaktice a využití konstruktivismu ve vzdělávání. Je autorem a spoluautorem 10 monografií a více než 50 článků v odborných časopisech. Je taky spoluautorem významné učebnice chemie pro základní školy, která získala mezinárodní ocenění.



Prof. PhDr. Jiří Škoda, Ph.D., MBA, vystudoval učitelství biologie a chemie pro střední školy. Doktorát získal v oboru pedagogika. Habilitoval se v roce 2009 v oboru pedagogika, v tomto oboru byl také v roce 2019 jmenován profesorem. Odborně se věnuje psychodidaktice a neurodidaktice, sociální pedagogice a využití konstruktivistických přístupů ve vzdělávání. Je autorem a spoluautorem 15 monografií a více než 70 článků v odborných časopisech. Je také spoluautorem významné učebnice chemie pro základní školy, která získala mezinárodní ocenění.



Mgr. Ivana Bartošová vystudovala obor sociální pedagogika na Univerzitě Jana Evangelisty Purkyně v Ústí nad Labem. Od roku 2023 působí v rámci projektu OP JAK jako sociální pedagožka na základní škole. V rámci své profesní činnosti se zaměřuje na poradenství pro žáky a jejich rodiny, podporu žáků se sociálním znevýhodněním ve vzdělávání a na rozvoj komunikační sítě mezi školou, rodinami a dalšími institucemi.



Mgr. Zuzana Procházková, Ph.D., vystudovala učitelství ruského a anglického jazyka a literatury a výtvarné výchovy pro základní a střední školy. Doktorát získala v oboru předškolní a elementární pedagogika. Odborně se věnuje problematice cizího jazyka pro specifické účely, akademickému jazyku a primární oborové didaktice.